

2006

PSYKOTERAPEUTISK CENTER

Stolpegård



BEHANDLING AF:

- ANGST
- DEPRESSION
- SPISEFORSTYRRELSER
- PERSONLIGHEDSFORSTYRRELSER
- PSYKISKE VANSKELIGHEDER,
DER KNYTTER SIG TIL STRESS OG TRAUMER.



KØBENHAVNS AMT



Psykoteraapeutisk Center Stolpegård

Hvem kan få behandling?

Du kan blive henvist til behandling på Psykoteraapeutisk Center Stolpegård, hvis du er over 18 år og har symptomer på spiseforstyrrelse, angst, depression, personlighedsforstyrrelse eller psykiske vanskeligheder, der knytter sig til stress og traumer.

Vi behandler ikke personer med psykoser, demens eller misbrug.

Den første kontakt

Det første der sker, er, at du får tilbudt en forsamtale. Ved forsamtalet får du lejlighed til at fortælle om dine problemer, din situation og baggrunden for dit ønske om behandling. Der optages journal, og vi drøfter egnede behandlingsmuligheder. Snarest derefter tager vi stilling til, hvilken behandling vi vil tilbyde.

Vi har som mål, at forsamtalet finder sted senest 4 uger efter, at vi har modtaget din henvielse.

Efter forsamtalet vil der i de fleste tilfælde være ventetid før behandlingen kan begynde.

Hvem behandler?

Stolpegårds behandlere er: læger, psykologer, socialrådgivere, ergoterapeuter, fysioterapeuter og sygeplejersker. Alle har psykoteraapeutisk erfaring og uddannelse og arbejder med psykoteraapeutisk behandling under ledelse af psykiatriske speciallæger.

Hvordan foregår behandlingen?

Psykoteraapeutisk Center Stolpegård har et ambulatorium, et dag- og døgnafsnit og en klinik for spiseforstyrrelser. De fleste tilbydes ambulante behandling. Behandlingen er først og fremmest psykoteraapeutisk. Vi tilbyder medicin og lægesamtaler og samarbejder med sagsbehandlere om sociale problemstillinger, hvis der brug for det.



AMBULATORIET

Ambulatoriet behandler personer med angst, depression, personlighedsforstyrrelser og psykiske vanskeligheder, der knytter sig til stress og traumer.

I ambulatoriet er der en bred vifte af psykoterapeutiske behandlingstilbud. Langt de fleste patienter får et tilbud om gruppeterapi. Vi tilbyder i mindre omfang individuel psykoterapi samt par- og familierapi. Næsten al behandling foregår i dagtimerne. Der er begrænset mulighed for behandling efter kl. 16.

Gruppeterapi

Mange har stor nytte af gruppebehandling uanset, hvad problemet måtte være. I behandlingsgrupper opstår ofte en stærk fællesskabsfølelse, hvor man får støtte til at afhjælpe sine problemer og samtidig bidrager til, at andre kan løse deres. Man lærer af hinanden og udvikler sig sammen.

Gruppeterapi er samtalebehandling i en gruppe med 6-10 deltagere ledet af to be-

handlere. I et typisk gruppeforløb mødes gruppen 3 timer om ugen over en periode, der kan variere fra 3 til 6 måneder. Enkelte grupper har ugentlige møder af 1,5 times varighed gennem 1 år.

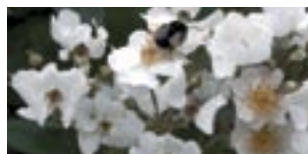
Specialgrupper

Centret har særlige gruppebehandlingstilbud, specialgrupper til personer med angst, OCD (tvangstanker og tvangshandlinger), depression, personlighedsforstyrrelser og følger efter seksuelle overgreb i barndommen.

Par og familierapi

Par- og familierapi tilbydes som selvstændige forløb, hvis vi skønner, at det især er forholdet til partner eller familien, der har betydning for den tilstand, der har ført til henvendelse. Det samme tilbydes, hvis børn i særlig grad er truet af familiære problemer.

Par- og familierapi former sig som en række samtaler, hvor parret eller hele familien deltager sammen med 1-2 behandlere. Hver samtale varer ca. 1,5 time.



Samtalernes antal og hyppighed afpasses efter problemets art og behandlingens forløb. Der kan være tale om alt fra ganske få op til højst 10 samtaler.

Individuel terapi

Individuel psykoterapi tilbydes i et begrænset omfang i form af kortere forløb på 5 til 10 gange. Hver samtale varer op til 1 time.

Når vi tilbyder individuel terapi, er det, fordi vi skønner, at et kort og fokuseret behandlingsforløb er det mest relevante. Det kan f.eks. være, hvis der er tale om et afgrænset problem eller en krise. Individuelle samtaler kan også komme på tale ved mangelfulde danskundskaber.

KLINIK FOR SPISEFORSTYRRELSER

Hvem kan behandles?

Klinik for Spiseforstyrrelser behandler personer med bulimi, anoreksi og tvangs-overspisning. Spiseforstyrrelsen skal

kunne afhjælpes ved ambulante behandling.

Behandlingen

Langt de fleste tilbydes samtalebehandling i grupper med 7 deltagere og to behandlere. I et typisk gruppeforløb mødes gruppen 3 timer om ugen over en periode på ca. 5 måneder.

Behandlingen har fokus både på de psykologiske og sociale vanskeligheder, der ledsager en spiseforstyrrelse, og på spise-mønster, vægt og fysiske konsekvenser af spiseforstyrrelsen. Alle patienter indgår en aftale med behandlerne om, hvilke mål der skal være i forhold til vægt, spise-mønster og andre spiseforstyrrelsessymptomer.

Der tilbydes ud over gruppeterapien supplerende samtaler med familie, kæresten og venner, der er vigtige for patienten i helbredelsesprocessen.

Alle patienter med spiseforstyrrelser modtager diætistvejledning ved en eller flere



individuelle samtaler. Alle patienter fører kostdagbog og vejes af behandleren ved hvert fremmøde. Vi arbejder hen i mod, at patienterne opnår eller bevarer en stabil normalvægt. Normalvægt er defineret som Body Mass Index (BMI) mellem 20 og 25.

Vi tilbyder individuel og par- og familieterapi i et begrænset omfang i form af korte-rapier på 5 til 10 gange. Individuelle samtaler varer op til 1 time, par- og familiesamtaler varer 1,5 time.

Opfølgning

Efter afslutning af gruppeterapien er der mulighed for op til 3 individuelle samtaler eller et efterbehandlingsforløb i gruppe i ca. 4 måneder, hvis deltagerne har behov for yderligere stabilisering.

DAG OG DØGNAFSNITTET

Hvem kan behandles?

Dag- og døgnafsnittet tilbyder intensiv behandling til personer med angst, depression eller psykiske vanskeligheder, der knytter sig til stress og traumer. Indlæggelsen kan f.eks. være nødvendig, hvis man er sygemeldt og meget belastet af sine symptomer. En mere intensiv behandling vil så kunne bidrage til, at man hurtigt kan komme tilbage i arbejde eller uddannelse.

Behandlingen

Afsnittet har åbent fra mandag kl. 7.45 til fredag kl. 14.

Behandlingen varer i alt 10 uger. De første 6 uger er man indlagt. De sidste ca. 4 uger møder man til ambulant behandling 3 dage om ugen.

Man deltager i et behandlingsprogram, som vi tilrettelægger individuelt. Behandlingen foregår i grupper.

Under indlæggelsen og i den ambulante behandling er man knyttet til den samme psykoterapeutiske gruppe, der mødes 2 gange ugentlig. Gruppen består af 9 deltagere samt 2 gruppe-terapeuter. Under indlæggelsen er der en række behandlingsaktiviteter, der hjælper deltagerne til at arbejde med deres særlige problemområder. Vi tilbyder derudover en række skemalagte aktiviteter, der ofte foregår i grupper. Vi har også fokus på samspillet med personale og medpatienter, der giver mulighed for at arbejde med og ændre vanskeligheder, der udspiller sig i dagligdagen. Dette har betydning bl.a. i forbindelse med behandlingen af fobier med angst for bestemte situationer.

I løbet af behandlingen er der mulighed for enkelte orienterende samtaler sammen med partner og/eller familie. Der er desuden i et vist omfang mulighed for vejledning om sociale forhold hos afsnitets socialrådgiver.

Opfølgning

Efter afslutning af de 10 ugers behandling er der mulighed for enkelte individuelle opfølgende samtale over de næste uger til måneder, almindeligvis højst 2-3 samtaler.



Nyttige oplysninger

Medicin og alkohol og stoffer

Hvis behandlingen skal virke, skal du være ude af et evt. misbrug. Misbrug af alkohol, medicin, hash og andre euforiserende stoffer skal være stoppet i mindst 1/2 år, før du henvises.

Forbrug af vanedannende og beroligende medicin skal være aftrappet inden behandlingen kan påbegyndes.

Hvis du ved behandlingens start aftaler at fortsætte eller påbegynde en medicinsk behandling som supplement til den aftalte psykoterapi, vil lægerne ved Psykoterapeutisk Center Stolpegård stå for denne behandling.

Tobak

Psykoterapeutisk Center Stolpegård er røgfrit område.

Tavshedspligt og oplysningspligt

Alle behandlere har tavshedspligt. Det, der tales om i en gruppe, er fortroligt,

også for deltagerne.

Vi videregiver ikke personlige oplysninger, med mindre du har givet din tilladelse.

Vi er dog forpligtet til at udfærdige forskellige erklæringer f.eks. til socialforvaltningen, hvis vi bliver bedt om det.

Som behandlere har vi en skærpet oplysningspligt over for de sociale myndigheder, hvis vi får indtryk af, at mindreårige børn er truede socialt eller helbredsmæssigt. Efter afslutning af behandlingen sendes et brev om behandlingsforløbet til din egen læge, hvis du har givet samtykke til dette.

Registrering

Det offentlige sundhedsvæsen, som vi er en del af, er forpligtet til at registrere behandlingsforløb i Sundhedsstyrelsens Landspatientregister. Behandling i Psykiatriske centre registreres i Det Psykiatriske Centralregister. Oplysningerne er udelukkende til brug for psykiatrisk forskning og behandling.



Aktindsigt

Du kan få indsigt i din journal og i breve og udtalelser, der sendes til andre instanser. Du skal spørge den behandler, som du er tilknyttet.

Patientforsikring

Alle patienter er automatisk omfattet af en patientforsikring. Hvis du kommer til skade på centret, og det er sket på grund af fejl eller forsømmelser fra centret side, har du således mulighed for at opnå erstatning. Ønsker du yderligere oplysninger, kan du få udleveret en informationsfolder i centret.

Patientvejleder

Københavns Amt har en patientvejleder, der kan hjælpe dig med rådgivning og vejledning vedrørende spørgsmål om frit sygehusvalg, aktindsigt, patientforsikring, patientklagenævn, klageprocedure, befordring m.m.

Patientvejlederen træffes mandag - fredag mellem kl. 10.00 - 14.00 på tlf.: 39 77 30 22.

Klagemuligheder

Der kan være situationer, hvor du mener, at behandlingen skulle have været udført på en anden måde. Hvis det er tilfældet, er der forskellige muligheder for at klage: Du kan henvende dig med klager direkte til dine behandlere. Du kan også henvende dig til områdets overlæge, centerchefen eller til patientvejlederen (se ovenfor). Der findes klagevejledninger i venterummet.

Hvis du specifikt ønsker at klage over den psykoterapeutiske eller den lægelige behandling, kan du også henvende dig til Sundhedsvæsenets Patientklagenævn, Frederiksborggade 15, 2. sal, 1360 Kbh. K, tlf.: 3338 9500, fax: 3333 8959, e-mail: pkn@pkn.dk

Praktiske oplysninger

Postadresse

Psykoteraapeutisk Center Stolpegård
Stolpegårdsvej 20
2820 Gentofte

Telefonnummer

Tlf. : 39 77 75 50. Telefonstillingen er åben
på hverdage mellem kl. 8.00 og 16.00,
fredage dog fra kl. 8.00-15.00

Møntelefoner

Der er telefonautomat i hallen tlf.: 39 68 08 02
og i kælderetagen tlf.: 39 68 09 95

E-mail og hjemmeside

stolpegaard@stolpegaard.kbhamt.dk
www.kbhamt.dk/stolpegaard



2006

PSYKOTERAPEUTISK CENTER

Stolpegård